

CHUNGHO

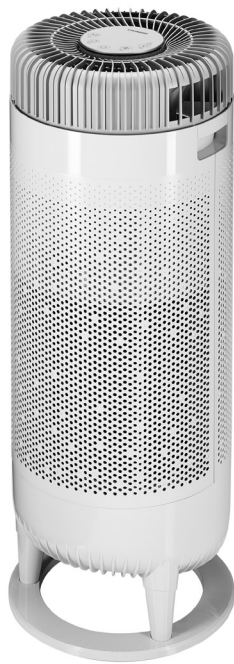
청호 공기청정기

NEW HERO S2

AP-15H5170

NEW HERO 2

AP-20H7560



사용전에

- 02 안전을 위한 주의사항
- 05 각 부의 명칭

사용하기

- 06 표시부 및 조작부
- 10 먼지센서 모드 확인
- 11 필터의 기능

관리하기

- 12 필터 청소 및 교체 방법
- 16 공기청정기 청소 및 관리방법

기타

- 18 문제 해결하기
- 19 제품 규격

□ 고객의 안전과 제품의 올바른 사용을 위해 사용설명서를 반드시 읽어보세요. □ 본 제품은 국내용 AC 220 V/60 Hz로 사용 전압이 다른 국외에서는 사용할 수 없습니다. □ 본 사용설명서에는 제품보증서가 포함되어 있으니 보관에 유의하세요. □ 제품의 외관, 사양 등은 제품의 성능 개선을 위해 사전 예고 없이 변경될 수 있습니다. □ 디자인 및 색상은 표지모델과 다를 수 있습니다.

안전을 위한 주의사항

- ※ 제품을 안전하고 올바르게 사용하여 사고나 위험을 미리 예방하기 위한 것이므로 반드시 지켜주시기 바랍니다.
- ※ 주의사항은 표시사항 위반 시 예상되는 위험의 정도와 손해의 크기 따라 “**경고**”와 “**주의**” 두가지로 구분되어 있습니다.

 경고	표시사항 위반 시 심각한 상해나 사망사고 등이 발생할 가능성이 있는 경우	 주의	표시사항 위반 시 상해 또는 재산상의 손해 및 제품의 성능 저하를 가져올 수 있는 경우
--	--	---	--

전원 관련



- 반드시 지정된 전원을 사용하세요. (본 제품은 AC 220 V/60 Hz 전용입니다.)
- 사용 전원의 전압이 일치하지 않을 경우 제품의 고장은 물론 화재, 감전 사고의 원인이 됩니다.
- 전원코드가 파손된 경우에는 위험 방지를 위하여 당사 고객센터(1588-2290)에 의뢰하여 코드를 교체하세요.
- 손상되었거나 헐거운 콘센트를 사용하지 마십시오. 감전이나 화재의 위험이 있습니다.
- 전원플러그의 핀 또는 접촉부에 먼지, 물 등이 묻어 있으면 마른 헝겊 등으로 잘 닦아주세요. 먼지나 물 등이 묻어 있으면 감전, 화재 등의 위험이 있습니다.
- 하나의 전원콘센트에 여러 개의 전기용품을 동시에 사용하지 마세요. 콘센트의 이상발열로 인하여 화재의 원인이 될 수 있습니다.
- 전원플러그는 흔들리지 않도록 전원콘센트 안쪽 끝까지 꽂아주세요. 접촉이 불안정한 경우에 화재의 원인이 될 수 있습니다.
- 젖은 손으로 전원플러그를 만지지 마세요. 감전의 위험이 있습니다.
- 전원코드를 잡아 당겨 빼지 마시고 반드시 전원플러그를 잡고 뽑아 주세요. 코드 부분이 파손될 경우 감전, 화재의 위험이 있습니다.
- 전원코드를 무리하게 구부리거나 무거운 물건에 눌러 파손되지 않도록 해주세요. 감전, 화재의 위험이 있습니다.
- 전원코드를 밟거나 걸려 넘어지지 않도록 주의하세요.



안전을 위한 주의사항

설치 관련



주의

욕실과 같이 습기가 많은 곳이나 인화성 물질 근처, 눈이나 비를 맞는 곳에는 설치하지 마세요.

촛불, 담뱃불 등을 제품 위에 올려놓거나 열기구와 가까운 곳에 설치하지 마세요.

화재의 위험이 있습니다.

경사진 곳이나 불안정한 곳에 설치하지 마세요.

넘어져 다치거나 고장의 원인이 됩니다.

바닥이 불안정한 곳에 설치하면 제품 가동 시 미세한 진동이 발생할 수 있으나 제품 불량은 아닙니다.

평평한 곳에 설치하여 사용하세요.

사용 관련



경고

신체, 감각, 정신 능력이 결여되어 있거나 경험과 지식이 부족하여 감독이나 지시 없이는 안전하게 기기를 사용할 수 없는 사람(어린이 포함)이 사용하지 않도록 주의해 주세요.

어린이가 제품에 매달리거나 올라가지 않도록 하세요.

제품이 넘어져 다칠 우려가 있습니다.

어린이가 기기를 가지고 놀지 않도록 주의해 주세요.

넘어지거나 제품이 전도되어 다칠 우려가 있습니다.

제품이 손상되었거나 기능장애가 있을 경우 임의로 분해·수리·개조하지 마세요.

감전, 화재의 위험이 있습니다.

제품 위에 물이 담긴 그릇, 약품, 작은 금속류 등을 올려놓지 마세요.

제품 내부로 들어가면 감전, 화재의 위험이 있습니다.

제품에 직접 물을 뿌리지 마세요.

고장 및 감전의 원인이 됩니다.

제품 주변에 인화물질(스프레이, 부탄용기, 석유, 가스 등)을 두지 마세요.

감전 사고 및 고장의 원인이 됩니다.

송곳이나 핀 등으로 공기유입구, 공기토출구, 표시부 및 버튼을 찌르지 마세요.

감전 사고 및 고장의 원인이 됩니다.

제품에 무리한 하중 및 외부 충격을 가하지 마세요.

심한 충격에 의한 파손으로 과열이나 화재의 원인이 됩니다.

제품에 이상이 생긴 경우에는 즉시 전원플러그를 뽑고 고객센터(1588-2290)로 연락하세요.

제품 주변에 살충제나 가연성 스프레이 등을 뿌리지 마세요.

제품 고장이나 화재가 발생할 수 있습니다.

공기유입구나 공기토출구가 빨래, 커튼 등으로 막히지 않도록 주의하여 주세요.

막힌 상태로 운전하게 되면 내부 온도 상승으로 고장 및 화재의 원인이 됩니다.



안전을 위한 주의사항



경고

공기유입구나 공기토출구에 핀, 막대기, 동전 등의 이물질을 넣지 마세요. 특히 어린이는 주의시켜 주세요.

감전 및 제품 파손의 원인이 됩니다.

필터를 교체하거나, 청소하기 전에는 전원플러그를 빼고 완전히 작동이 멈춘 후에 실시하여 주세요.

감전되거나 다칠 수 있습니다.

제품 작동 중에 전원플러그를 빼거나 제품을 이동시키지 마세요.

반드시 전원을 끈 후 전원플러그를 잡고 빼주세요.

고장 및 감전, 화재의 위험이 있습니다. 전원코드를 당겨 빼지 마세요.



주의

사용하지 않을 시에는 항상 플러그를 뽑아 주세요.

안전사고 예방이 될 수 있습니다.

실외에서 사용하지 마세요.

본 제품은 실내용(5~30 °C)입니다. 실외에서 사용할 경우 변형, 변색의 원인이 됩니다.

직사광선이 내리쬐는 곳에서 사용하지 마세요.

변색 및 탈색의 원인이 됩니다.

기름기가 많은 식당, 주방 또는 공사로 인한 먼지 등이 많은 곳에서 사용하지 마시고 동물성 가스, 유독 가스가 많은 곳에서 사용하지 마세요.

필터의 수명이 단축되고 청정효율이 떨어집니다. 센서의 오염으로 오동작의 원인이 될 수 있습니다.

비눗물, 화장품, 화학약품, 방향제, 살균 세정제 등을 제품에 넣어 사용하지 마세요.

인체에 유해할 수 있으며 제품 고장의 원인이 됩니다.

이상 소음 및 냄새 발생 시 사용을 멈추세요.

지진, 화재 시 또는 제품에서 이상 소음 및 냄새 등을 감지했을 때에는 곧바로 사용을 멈추고 전원플러그를 전원콘센트로부터 뽑아주세요.

실내 공기청정 이외의 용도로 사용하지 마세요.

주방에서 환기구 대용으로 사용할 경우 필터의 수명이 단축되고 제품이 변형될 수 있습니다.

공기청정기의 청정 공기가 장시간 인체에 직접 닿지 않게 해주세요.

체온 저하의 우려가 있습니다.

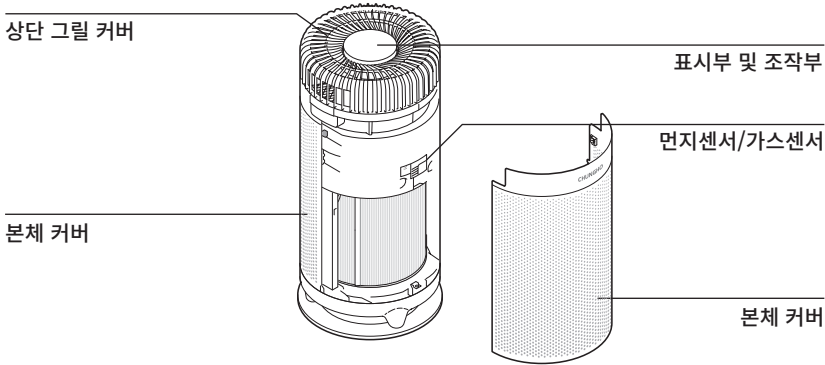
제품을 장기간 사용하지 않을 경우, 먼지 및 이물질이 내부에 들어가지 않도록 제품을 포장한 후 그늘진 곳에 보관하세요.

사용설명서에 기재된 대로 제품을 사용하세요.

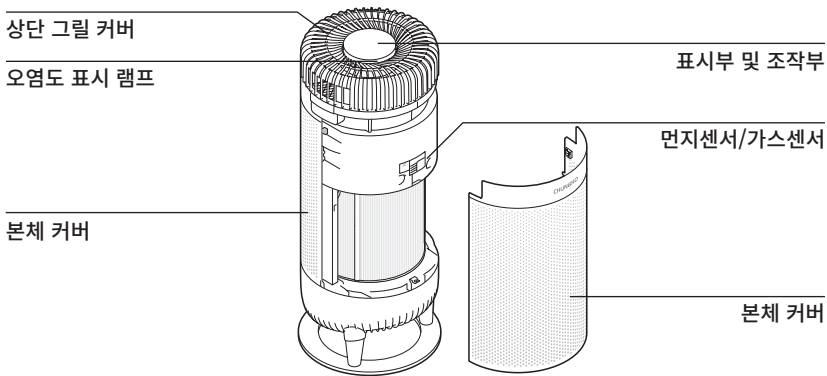


각부의 명칭

AP-15H5170



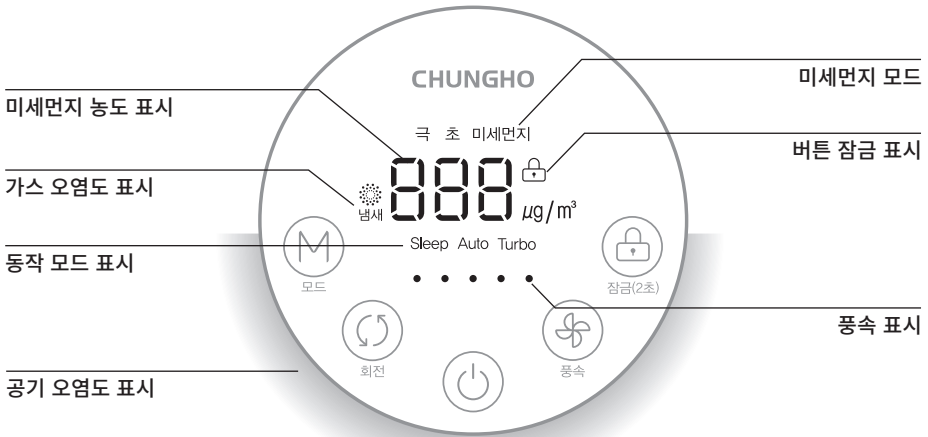
AP-20H7560



표시부 및 조작부

AP-15H5170

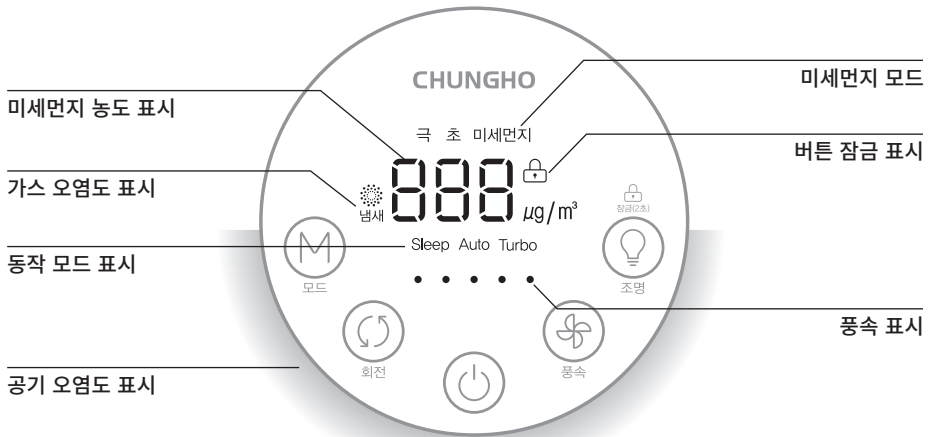
- ※ 전면과 후면 커버에는 커버 감지 센서가 부착되어 있어, 제품 사용 중 커버가 분리되는 경우, 공기청정기가 동작을 멈추고 대기 상태로 변경됩니다.
- ※ 미세먼지 농도가 극초미세먼지 → 초미세먼지 → 미세먼지 순으로 10초마다 표시됩니다.
- ※ 공기청정기의 전원을 켜를 때 기본 바람세기는 자동 모드로 설정됩니다.
- ※ 공기청정기의 전원을 켜고 끝 때 상단 그릴 커버가 초기 동작 위치로 이동합니다.



표시부 및 조작부

AP-20H7560

- ※ 전면과 후면 커버에는 커버 감지 센서가 부착되어 있어, 제품 사용 중 커버가 분리되는 경우, 공기청정기가 동작을 멈추고 대기 상태로 변경됩니다.
- ※ 미세먼지 농도가 극초미세먼지 → 초미세먼지 → 미세먼지 순으로 10초마다 표시됩니다.
- ※ 공기청정기의 전원을 켜를 때 기본 바람세기는 자동 모드로 설정됩니다.
- ※ 공기청정기의 전원을 켜고 끝 때 상단 그릴 커버가 초기 동작 위치로 이동합니다.



표시부 및 조작부

① (M) 모드 설정

■ 모드((M))버튼을 누를 때 마다 자동 모드 → 취침 모드 → 수동 모드 순서로 반복됩니다.

■ 자동 모드 설정 : Auto

모드((M))버튼을 눌러 공기청정기를 자동 모드로 설정할 수 있습니다.

- 자동 모드를 설정하면 먼지 센서와 가스 센서에서 감지된 공기 오염도에 따라 바람세기를 자동으로 조절합니다.
- 오염도에 따른 미세먼지 농도와 바람세기는 다음과 같습니다.

공기 오염도 표시	오염 상태	미세먼지 농도(mg/m ³)			자동 모드 바람세기
		PM 1.0	PM 2.5	PM 10	
파란색	좋음	0~15	0~15	0~30	1 단계
초록색	보통	16~35	16~35	31~80	2 단계
노란색	나쁨	36~75	36~75	81~150	3 단계
빨간색	매우 나쁨	76 이상	76 이상	151 이상	4 단계(상단 그릴 커버 회전)

※ 자동 모드를 해제하면 바람세기가 약으로 설정됩니다.

※ 미세먼지 오염 상태에 비해 가스 오염이 더 나쁜 상태인 경우, 공기 오염도 색상 표시 및 바람 세기는 가스오염도 상태에 맞춰 설정됩니다.

■ 취침 모드 설정 : Sleep

모드((M))버튼을 눌러 공기청정기를 취침 모드로 설정할 수 있습니다.

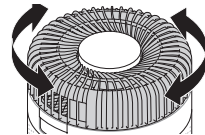
- 취침 모드를 설정하면 Sleep 표시 이외의 모든 LED가 꺼지고 수면에 방해되지 않도록 공기청정기가 조용히 작동합니다.
- 취침 모드를 설정하면 상단 그릴 커버가 회전을 멈춥니다.
 - ※ 회전((C))버튼을 누르면 취침 모드가 해제되고 바람세기가 약으로 동작합니다.
 - ※ 풍속((S))버튼을 누르면 취침 모드가 해제되고 선택한 바람세기로 동작합니다.



표시부 및 조작부

2. 상단 그릴 커버 회전 설정

- 회전(↻)버튼을 눌러 공기청정기 상단의 그릴 커버를 회전하거나 정지할 수 있습니다.
※ 상단 그릴 커버는 좌우 방향으로 반복 회전합니다.



3. 전원 켜기 / 끄기

- 공기청정기의 전원을 켜거나 끕니다.

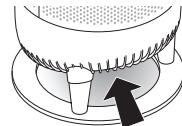
4. 바람세기 조절

- 풍속(🌀)버튼을 눌러 공기청정기에서 나오는 바람세기를 조절할 수 있습니다.
풍속(🌀)버튼을 누를 때 마다 바람세기가 약 → 중 → 강 → 터보 순서로 반복됩니다.
※ 선택한 바람세기는 표시부 화면에서 확인할 수 있습니다.
※ 바람세기를 터보로 설정할 경우, 표시부 화면에 Turbo가 표시됩니다.

바람세기	약	중	강	터보
표시부	○ ○ ● ○ ○	○ ● ● ● ○	● ● ● ● ●	● ● ● ● ● Turbo

5. 조명 설정하기

- 조명(💡)버튼을 짧게 눌러 본체 하단의 LED 조명을 켜거나 끌 수 있습니다.



표시부 및 조작부

6 버튼 잠금 기능 설정

- 조명(🔆)버튼을 길게(2초 이상) 눌러 버튼 잠금 기능을 설정할 수 있습니다.
 - 버튼 잠금 기능을 설정하면, 조작부의 버튼을 눌러도 해당 기능이 동작하지 않습니다.
 - 버튼 잠금 기능을 해제하려면 조명(🔆)버튼을 다시 길게(2초 이상) 누르십시오.
- 잠금(🔒)버튼을 길게(2초 이상) 눌러 버튼 잠금 기능을 설정할 수 있습니다.
 - 버튼 잠금 기능을 설정하면, 조작부의 버튼을 눌러도 해당 기능이 동작하지 않습니다.
 - 버튼 잠금 기능을 해제하려면 잠금(🔒)버튼을 다시 길게(2초 이상) 누르십시오.



잠금(2초)

AP-20H7560



AP-15H5170

먼지센서 모드 확인

모드(🔄)버튼을 길게(2초 이상) 눌러 먼지센서 모드를 확인할 수 있습니다.
모드(🔄)버튼을 길게 누른 후, 짧게 누를 때 마다 극초미세먼지 → 초미세먼지 → 미세먼지 순서로 반복됩니다.

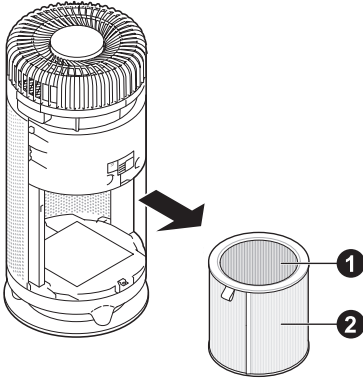
구분	미세먼지(PM 10)	초미세먼지(PM 2.5)	극초미세먼지(PM 1.0)
입자 크기	10 μm 이하	2.5 μm 이하	1.0 μm 이하



필터의 기능

듀얼플러스필터(원통형)/기능성 미디엄필터

AP-15H5170 모델에한함



① 듀얼플러스필터(원통형)

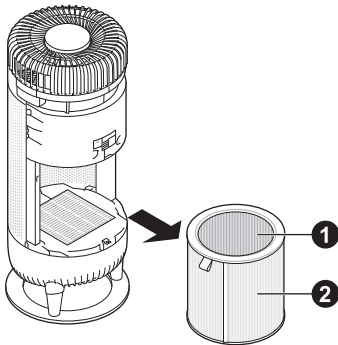
공기 중 초미세먼지를 뿐만아니라 휘발성 유기화합물, 포름알데히드와 같은 새집증후군 원인 물질, 암모니아, 아세트알데히드, 초산과 같은 생활 악취물질의 제거 효율이 탁월한 필터를 적용하였습니다.

② 기능성 미디엄필터

다양한 환경과 계절에 적합한 기능성 필터를 적용하였습니다.

듀얼플러스필터(원통형/사각필터)/기능성 미디엄필터/프리필터

AP-20H7560 모델에한함



① 듀얼플러스필터(원통형/사각필터)

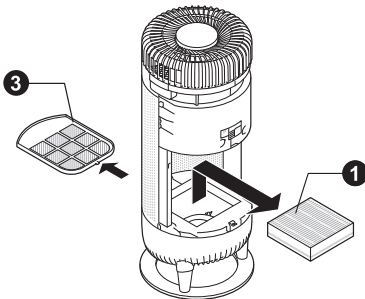
공기 중 초미세먼지를 뿐만아니라 휘발성 유기화합물, 포름알데히드와 같은 새집증후군 원인 물질, 암모니아, 아세트알데히드, 초산과 같은 생활 악취물질의 제거 효율이 탁월한 필터를 적용하였습니다.

② 기능성 미디엄필터

다양한 환경과 계절에 적합한 기능성 필터를 적용하였습니다.

③ 프리필터

보푸라기, 이불먼지, 애완동물의 털 등 눈에 보이는 큰 먼지를 제거합니다.



필터 청소 및 교체방법

필터 사용하기

공통



경고 : 필터를 사용, 교체하기 전 반드시 다음의 주의사항을 읽고 숙지하세요.

필터를 끼우지 않고 공기청정기를 사용하면 청정효과가 떨어지며 제품 동작 시 바람소리가 크게 들릴 수 있습니다.

구입 초기에는 새 필터에서 냄새가 발생할 수 있습니다.

공기청정기를 하루 이상 사용하면 냄새는 자연적으로 없어지니 안심하고 사용하세요.

공기청정기를 2주 이상 사용하지 않다가 다시 사용하거나 공기청정기에서 냄새가 날 때에는 환기가 되는 장소에서 4시간 이상 강풍으로 청정운전을 해주세요.

필터에 배인 냄새를 줄일 수 있습니다.

공기청정기 사용 시 창문이나 문은 가급적 닫아주세요.

오랜 시간 문을 닫고 공기청정기를 사용할 경우 이산화탄소 농도가 올라갈 수 있으니 주기적으로 환기해 주세요.

필터를 제품에 장착하는 것 이외의 다른 용도로 사용하지 마세요.

필터의 성능이 저하될 수 있습니다.

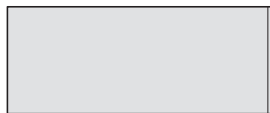
필터 관리 주기

AP-15H5170 모델에한함

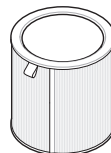
※ 사용환경에 따라 필터의 교체시기와 청소주기는 달라질 수 있습니다.

※ 필터 교체 주기는 렌탈 계약 규정에 따라 기능성 미디엄필터 2개월 또는 4개월, 듀얼플러스필터는 12개월로 적용됩니다.

※ 제품 구매 시 기능성 미디엄필터는 듀얼플러스필터에 고정되어 있습니다.



기능성 미디엄필터



듀얼플러스필터


필터	주기	관리방법
기능성 미디엄필터	2 / 4개월	필터 교체 주기에 따라 교체합니다.
듀얼플러스필터(원통형 필터)	12개월	필터 교체 주기에 따라 교체합니다.



필터 청소 및 교체방법

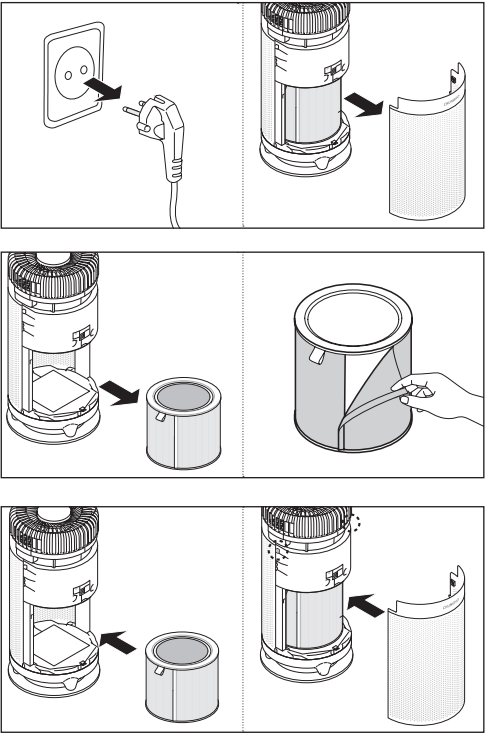
필터 교체하기

AP-15H5170 모델에만함



경고

필터를 청소하거나 교체하기 전에 반드시 공기청정기의 전원을 끄고 전원플러그를 전원콘센트에서 분리하십시오. 그렇지 않으면 사용자에게 감전 사고와 같은 사고가 발생할 수 있습니다.



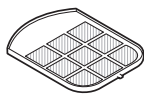
- ① 전원플러그를 전원콘센트에서 분리하세요.
- ② 본체 전면 커버를 두 손으로 잡아 당겨 본체에서 분리하세요.
- ③ 듀얼플러스필터(원통형 필터)를 잡아 당겨 본체에서 분리하세요.
- ④ 미디엄필터를 교체할 경우 필터 끝단의 양면테이프를 떼어내어 듀얼플러스필터(원통형 필터)에 고정해 주세요.
- ⑤ 새로운 필터로 교체한 후, 다시 결합하세요.
※ 필터의 결합은 분리 방법의 역순으로 진행합니다.
- ⑥ 본체 양쪽에 있는 자석에 맞춰 커버를 결합하세요.

필터 청소 및 교체방법

필터 관리 주기

AP-20H7560 모델에한함

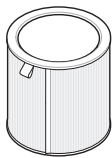
- ※ 사용환경에 따라 필터의 교체시기와 청소주기는 달라질 수 있습니다.
- ※ 필터 교체 주기는 렌탈 계약 규정에 따라 기능성 미디엄필터 2개월 또는 4개월, 듀얼플러스필터는 12개월로 적용됩니다.
- ※ 제품 구매 시 기능성 미디엄필터는 듀얼플러스필터에 고정되어 있습니다.



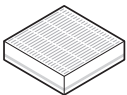
프리필터



기능성 미디엄필터



듀얼플러스필터
(원통형 필터)



듀얼플러스필터
(사각 필터)

필터	주기	관리방법
프리필터	1개월	흐르는 물을 이용하여 세척하고, 완전히 말린 후 다시 사용합니다.
기능성 미디엄필터	2 / 4개월	필터 교체 주기에 따라 교체합니다.
듀얼플러스필터(원통형 필터)	12개월	필터 교체 주기에 따라 교체합니다.
듀얼플러스필터(사각 필터)	12개월	필터 교체 주기에 따라 교체합니다.

프리필터 청소하기

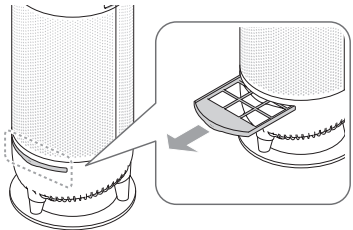
AP-20H7560 모델에한함



주의

- 프리필터를 누를 때 프리필터가 갑자기 튀어나올 수 있으니 주의하세요.
- 세척이 끝난 프리필터는 그늘에서 완전히 말린 후, 다시 결합하세요.
- 덜 건조한 상태로 사용하는 경우 고장의 원인이 될 수 있습니다.
- 프리필터를 결합할 때에는 프리필터가 고정되도록 끝까지 밀어 넣으세요.

후면에 있는 프리필터를 누르면 프리필터가 본체 밖으로 나옵니다. 분리한 프리필터는 흐르는 물을 이용하여 세척하고, 물기가 완전히 마른 후 본체에 결합하세요.



필터 청소 및 교체방법

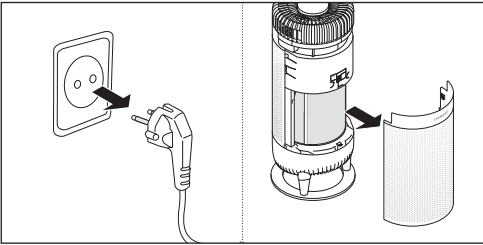
듀얼플러스필터 / 기능성 미디엄필터 교체하기

AP-20H7560 모델에만함

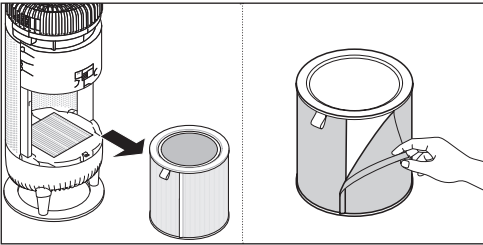


경고

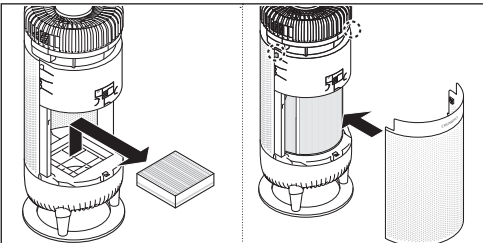
필터를 청소하거나 교체하기 전에 반드시 공기청정기의 전원을 끄고 전원플러그를 전원콘센트에서 분리하십시오. 그렇지 않으면 사용자에게 감전 사고와 같은 사고가 발생할 수 있습니다.



- ① 전원플러그를 전원콘센트에서 분리하세요.
- ② 본체 전면 커버를 두 손으로 잡아 당겨 본체에서 분리하세요.



- ③ 듀얼플러스필터(원통형 필터)를 잡아 당겨 본체에서 분리하세요.
- ④ 미디엄필터를 교체할 경우 필터 끝단의 양면 테이프를 떼어내어 듀얼플러스필터(원통형 필터)에 고정해 주세요.



- ⑤ 본체 내부 하단에 끼워져 있는 듀얼플러스필터 (사각 필터)를 분리하세요.
- ⑥ 새로운 필터로 교체한 후, 다시 결합하세요.
※ 필터의 결합은 분리 방법의 역순으로 진행합니다.
- ⑦ 본체 양쪽에 있는 자석에 맞춰 커버를 결합하세요.



공기청정기 청소 및 관리방법

본체 청소하기

공통



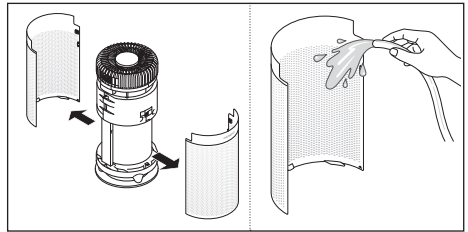
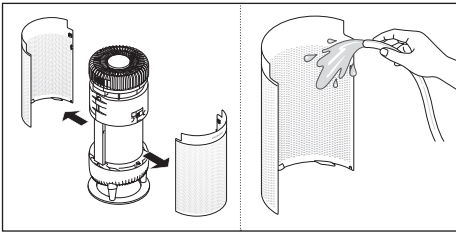
경고

본체를 청소하거나 교체하기 전에 반드시 공기청정기의 전원을 끄고 전원플러그를 전원콘센트에서 분리하십시오. 그렇지 않으면 사용자에게 감전 사고와 같은 사고가 발생할 수 있습니다.

구분	주기	관리방법
본체 커버	오염 시	흐르는 물로 세척한 후, 건조합니다.
상단 그릴 커버	오염 시	흐르는 물로 세척한 후, 건조합니다.
본체 내부	오염 시	부드러운 솔과 마른 수건을 이용하여 먼지를 제거합니다.

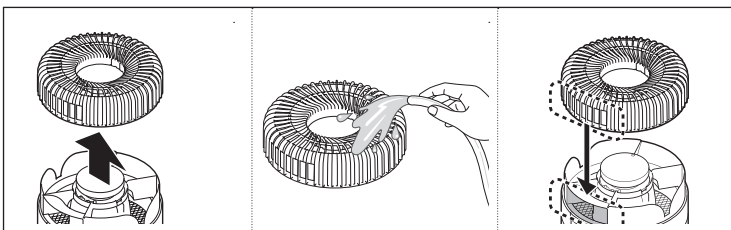
■ 본체 커버 청소하기

- 본체 전면과 후면 커버를 분리한 후, 흐르는 물로 세척합니다. 세척이 끝난 커버는 물기가 완전히 마른 후, 본체에 결합하세요.



■ 상단 그릴 커버 청소하기

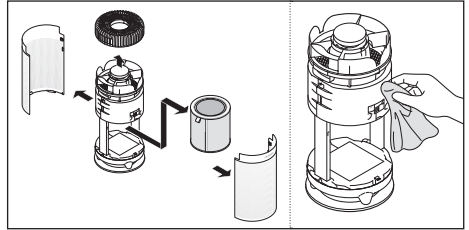
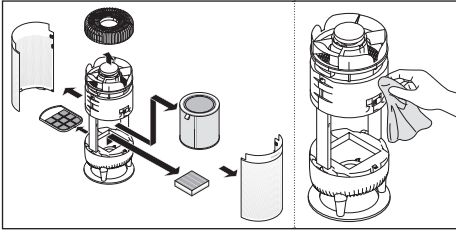
- 상단 그릴 커버를 들어 올려 본체에서 분리한 후, 흐르는 물로 세척합니다. 세척이 끝난 커버는 물기가 완전히 마른 후, 본체에 결합하세요.
- 상단 그릴 커버를 결합할 때, 사이드 공기 토출구의 방향을 맞춘 후 결합하세요.



공기청정기 청소 및 관리방법

■ 본체 내부 청소하기

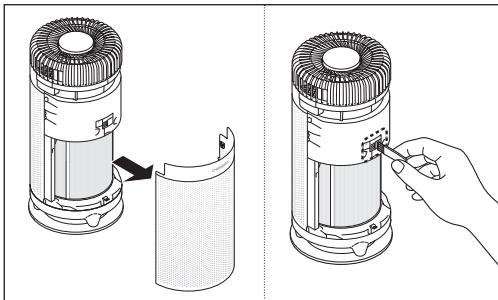
- 상단 그릴 커버와 본체 전면, 후면 커버를 분리한 후, 부드러운 솔과 마른 수건을 이용하여 본체 내부를 청소하세요.



먼지·가스 센서 청소하기

공통

먼지·가스 센서가 오염되면 미세먼지 혹은 가스냄새 농도가 높거나 낮게 나타날 수 있습니다. 먼지·가스 센서가 오염된 경우, 솔이나 청소기로 센서 주변을 청소하세요.



- ① 전면 커버를 분리하세요.
- 부드러운 솔을 이용하여 먼지·가스센서 주변에 있는 먼지를 제거하세요.



주의

먼지 센서 보호망을 강제로 분리하지 마세요. 제품이 손상되거나 먼지 센서가 고장날 수 있습니다.

문제 해결하기

이상 상황별 점검과 조치사항

공통

제품에 이상이 있는 경우, 다음의 증상과 조치사항을 확인하십시오. 해당하는 증상이 없거나 조치 이후에도 동일한 증상이 계속될 경우 제품 사용을 중지하고 청호나이스 고객센터(1588-2290)로 문의하세요.

■ 표시부가 꺼져 있고, 제품이 작동하지 않아요.

원인	점검 / 조치사항
전원이 잘못 연결된 경우	올바른 전원 AC 220 V/60 Hz에 연결되어 있는지 확인하세요.
전원콘센트가 불량인 경우	전원콘센트에 전기가 정상적으로 공급되는지 확인하세요.

■ 바람세기를 조절해도 바람이 약해요.

원인	점검 / 조치사항
필터가 오염된 경우	프리필터, 탈취필터, 기능성 미디엄필터, 초미세먼지집진 필터의 청소/교체 시기를 확인하고 시기가 지난 경우, 각 필터를 청소 또는 교체하세요.

■ 냄새가 잘 제거되지 않아요./토출구에서 이상한 냄새가 나요.

원인	점검 / 조치사항
연기나 냄새가 지속되는 곳에서 오랫동안 사용하거나 필터가 오염된 경우	연기나 냄새가 지속적으로 발생하는 장소에서는 제품의 성능이 떨어져 냄새가 날 수 있습니다.
공기청정기 주변에서 냄새가 계속 발생하는 경우	각 필터의 청소/교체 시기를 확인하고 시기가 지난 경우, 각 필터를 청소 또는 교체하세요.

■ 오염도 표시 램프 색이 항상 똑같아요. (12페이지 참조 : 먼지·가스 센서 청소하기)

원인	점검 / 조치사항
먼지·가스 센서가 오염된 경우	먼지·가스 센서 주변의 오염 상태를 확인하고 오염된 경우, 청소하세요.

■ 부저음이 울리고 조작 버튼이 동작하지 않아요.

원인	점검 / 조치사항
전면, 후면 커버가 열린 경우	전면, 후면 커버가 정확하게 닫혔는지 확인하세요.
잠금 모드가 설정된 경우	잠금 모드를 해제하세요.

■ 제품 동작 시 미세한 진동이 느껴져요.

원인	점검 / 조치사항
바닥이 불안정한 곳에 설치된 경우	바닥이 평평하고 안정된 곳으로 제품을 이동하세요.



제품 규격

규격	설명	
제 품 명	청호 공기청정기 NEW HERO S2	청호 공기청정기 NEW HERO 2
품 목 명	공기청정기	공기청정기
모 델 명	AP-15H5170	AP-20H7560
타 입	스탠드	스탠드
제 품 무 게	9.5 kg	10 kg
정 격 전 압	AC 220 V/60 Hz	AC 220 V/60 Hz
소 비 전 력	24 W	45 W
적 용 면 적	53 m ²	70 m ²
소 음	49 dB 이하	54 dB 이하
설 치 장 소	실내용	실내용
제 품 크 기(mm)	Φ 330 x H 716	Φ 330 x H 850

※ 본 제품의 외관 디자인 및 제품 규격은 제품의 품질 향상을 위하여 소비자에게 예고 없이 변경될 수 있습니다.



제품보증서

제품명	청호 공기청정기 NEW HERO S2		청호 공기청정기 NEW HERO 2	
모델명	AP-15H5170		AP-20H7560	
SERIAL NO.				
구입일	년 월 일			
고객주소				
고객성명			TEL	
품질보증기간	판매일로부터 1년		부품보유기간	제조일로부터 5년

1. 제조상의 결함으로 고장이 발생한 경우에는 제품보증서에 명시된 기간 동안에 무상으로 A/S를 해드립니다.
2. 다음의 경우에는 보증기간 중이라도 유상으로 수리하여 드립니다.
 - 사용상의 부주의 또는 부당한 수리와 개조에 의한 경우
 - 사용설명서에 명시되어 있는 사항의 불이행으로 인하여 고장이 난 경우
 - 소모성 부품류
 - 천재지변(화재, 염해, 수해 등)에 의한 고장 발생 시
 - 고객 설치 환경에 따라 제품 동작성에 악영향 및 원인이 되는 경우
3. 렌탈일 경우 소유권 이전 조건(소유권이 이전되는 경우에 한함) 및 중도해약 시 환불 기준은 렌탈계약서에 준합니다.
4. 수리를 의뢰할 때는 제품보증서를 꼭 제시하시기 바랍니다.
5. 본 제품보증서는 소비자 피해보상규정에 의하여 작성된 것이며 재발행하지 않으므로 소중히 보관하세요.
6. 바코드나 시리얼 번호가 훼손될 경우 보상이나 수리가 제한될 수 있습니다.
7. 본 제품의 보상기준은 공정거래위원회 고시 소비자분쟁해결 기준에 따릅니다.

서비스 요청에 관하여

1. A/S를 요청하시기 전에 사용설명서의 사용방법 및 A/S 요청 전 확인사항을 다시 한 번 확인하시기 바랍니다.
2. 확인 후에도 이상이 있을 경우에는 사용을 중지하고 전원플러그를 뽑은 후 당사로 연락하시기 바랍니다.

폐가전 처리에 관하여

■ 무료 처리 방법

청호나이스 제품을 구매하시면 사용하던 기존의 제품(자사, 타사 상관없이 동종제품에 한해)을 버리고자 하는 경우, 새제품 설치 시 무료로 폐가전 처리해 드립니다.

■ 유료 처리 방법

1. 관할 동사무소에 연락하여 수수료 납부하신 후 처리 가능합니다.
2. 청호나이스에서 고객 편의를 위해 유상으로 해체 서비스를 제공합니다.

제품상담 및 재구매, A/S신청

1588-2290

www.chungho.com

청호나이스(주)

충청북도 진천군 이월면 진광로 486



REV, No.00